

Qui Nous Sommes

Cette étude est dirigée par:

Dr. Malek Batal, Université de Montréal

Dr. Laurie Chan, Université d'Ottawa

Dr. William David, Assemblée des Premières Nations

Avec les contributions de:

Dr. Harold Schwartz, Santé Canad

POUR PLUS D'INFORMATIONS, VEILLER COMMUNIQUER AVEC:

Lynn Barwin, Coordinatrice Nationale

Téléphone: (613) 562-5800 x.7214

Courriel: fnfnes@uottawa.ca

Retrouvez-nous sur Facebook!

www.fnfnes.ca

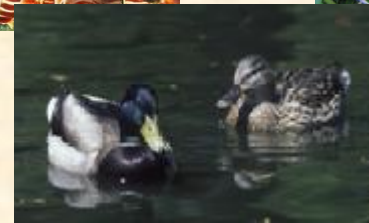
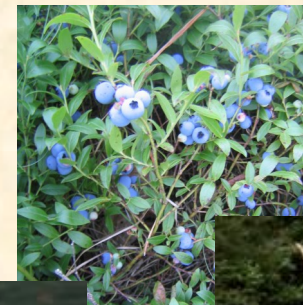


Étude sur l'Alimentation, la Nutrition et l'Environnement chez les Premières Nations (EANEPN)

Composante d'Aliments Traditionnels

L'EANEPN vise à recueillir des informations sur la santé et l'environnement dans 100 collectivités des Premières Nations partout au Canada. L'une des cinq composantes de l'étude est la **Composante d'Échantillonnage des Aliments**.

Les objectifs de ce volet sont de déterminer les niveaux de contaminants environnementaux dans les principales espèces alimentaires et estimer l'apport alimentaire de contaminants chez les Premières Nations.



Quels types d'aliments devraient être collectés?

- ◆ Les aliments traditionnels qui sont :
 - ⇒ souvent mangés dans votre communauté
 - ⇒ considérés comme importants dans votre communauté
 - ⇒ préoccupants en terme de contaminants environnementaux
- ◆ Des aliments préparés et préservés de différentes manières (frais, congelés, cuits, fumés, séchés, etc.).

Quels contaminants seront analysés à partir des échantillons?

Pesticides organochlorés, pesticides organophosphatés, congénères de biphényle polychloré (BPC), métaux-traces, dioxines, furanes, hydrocarbure aromatique polycyclique (HAP), produits ignifuges à base de polybromodiphényléthers (PBDE) et composés perfluorés (PFC).

Quelle quantité de nourriture devrait être collectée?

- ◆ Trente types d'aliments (Type d'Échantillon) différents sont nécessaires.
 - ⇒ Exemple : viande d'original et foie d'original sont des types d'aliments différents
- ◆ Cinq échantillons de chaque type d'aliment sont nécessaires.
 - ⇒ Ces cinq échantillons, devraient provenir de 5 différents animaux ou plantes
 - ⇒ Exemple : 5 échantillons de foie d'original de 5 originaux différents
- ◆ Chaque échantillon devrait être d'environ une tasse ou la taille de la paume de votre main.

Comment les aliments devraient-ils être conservés ?

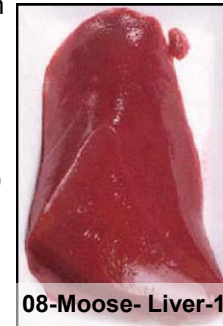
- ◆ Chaque échantillon devrait être conservé dans un sac de congélation séparé et être bien scellé.
- ◆ Les échantillons devraient être congelés le jour de leur réception et ils

Exemple d'une Liste de Contrôle d'Aliments Traditionnels Remplie:

Numéro du site	Numéro d'échantillon	Type d'échantillon	Partie	Mode de préparation / préservation	Lieu de récolte	Contributeur	Date de récolte	Date congelé
08	1-1	Original	viande	crue	James Bay	John James	Mai 2016	Juin 2016
08	2-1	Doré jaune	poisson	Cru, congelé	James Bay	John James	Juin 2016	Août 2016

Comment les aliments devraient-ils être étiquetés?

- ◆ Chaque sac Ziploc doit être étiqueté clairement (avec un marqueur permanent) afin que nous sachions exactement ce qui est dans chaque sac.
- ◆ Chaque sac doit être étiqueté avec un marqueur permanent avec les informations suivantes :
 - ⇒ Numéro du site (Exemple : 08 = Fort Nelson)
 - ⇒ Nom de l'aliment (Exemple : Original)
 - ⇒ Partie (Exemple : Foie)
 - ⇒ Le numéro du sous-échantillon fait partie du numéro d'échantillon (de 1 à 5, s'il y a plus d'un échantillon du même aliment)



Que devrais-je faire avec la liste d'aliments traditionnels? (voir l'exemple)

- ◆ Sur la colonne de gauche de la liste de contrôle, cochez les échantillons d'aliments qui seront envoyés.
- ◆ Remplissez tous les champs sur la liste au meilleur de vos capacités :
 - ⇒ Mode de préparation (préservation) (Exemple : cru, fumé, cuit, séché, congelé)
 - ⇒ Lieu de récolte (Exemple : lieu où les baies ont été cueillies)
 - ⇒ Date de récolte (Exemple : date à laquelle les baies ont été cueillies)
 - ⇒ Date à laquelle l'échantillon a été reçu et congelé (date à laquelle le contributeur fournit l'échantillon, qui devrait être congelé le jour même)
 - ⇒ Contributeur (Nom de la personne qui a donné l'échantillon). *Ceci est important afin que chaque contributeur soit compensé pour chaque échantillon qu'il donne.*
- ◆ Assurez-vous que tous les échantillons envoyés par la poste figurent sur la liste de contrôle.
- ◆ Placez la liste de contrôle dans un sac Ziploc séparé et envoyez-la dans la glacière avec les échantillons.

Où devrais-je expédier les échantillons?

Envoyez les échantillons d'aliments à l'Université d'Ottawa et nous allons les faire parvenir au laboratoire pour l'analyse. Les étiquettes d'expédition seront fournies.

Comment puis-je expédier les échantillons à l'Université d'Ottawa?

Dès que la glacière est remplie, elle est prête à être expédiée.

- ◆ Communiquez avec la Coordinatrice de l'ÉANEPN au 613-562-5800 x.7214 pour obtenir un numéro d'envoi pour le service de poste.
- ◆ Dès que les échantillons sont remis au service de poste, informer le coordinateur qu'ils vont être expédiés.